

М 74  
Е 53, 54

# МОЙНАКСКІЯ ГРЯЗИ

ВЪ КРЫМУ

близь г. Евпаторіи.

ОДЕССА.

Типографія Л. Нигче ул. Кондратенко, № 30.

1910.

1942

Евпаторийская  
Центральная Районная  
БИБЛИОТЕКА  
Евп. Рай. Подъезд № 9  
615.839 инв 17724  
М-74  
Дачная ул. д. № 9.

Проверено 1962



23.

Евпаторійская  
 Центральная Районная  
 БИБЛИОТЕКА  
 Евп. Рай. Политпросвета  
 615.839  
 М-74  
 Дачная ул. д. № 9.1

53,54

9  
 X  
 V O  
 X V

## Мойнакскія грязи.

Мойнакское соляное озеро лежитъ въ 2½ верстахъ отъ города Евпаторіи, къ западу. Оно имѣетъ форму неправильнаго овала съ двумя большими заливами, образуемыми имъ къ востоку, и отдѣляется отъ моря песчаной пересыпью въ 150 саженой шириной. Большой размѣръ озера, имѣющій направленіе съ сѣвера на югъ, доходитъ до 3 верстъ, наибольшая ширина около 400 саженой, глубина колеблется между 1 и 2 аршинами. Уровень воды стоитъ на 12 вершковъ ниже уровня моря; дно озера топкое, вслѣдствіе грязи образующей слой отъ 3 до 15 вершковъ толщиной. Озерная грязь вмѣстѣ съ озерной водой (ропой) и представляетъ тотъ драгоцѣнный цѣлебный матеріалъ, для пользованія которымъ съ наступленіемъ лѣта, сѣзжаются въ Мойнакъ, (Евпаторію) Саки и другія грязелѣчебныя мѣста больные, ищущіе исцѣленія отъ своихъ недуговъ.

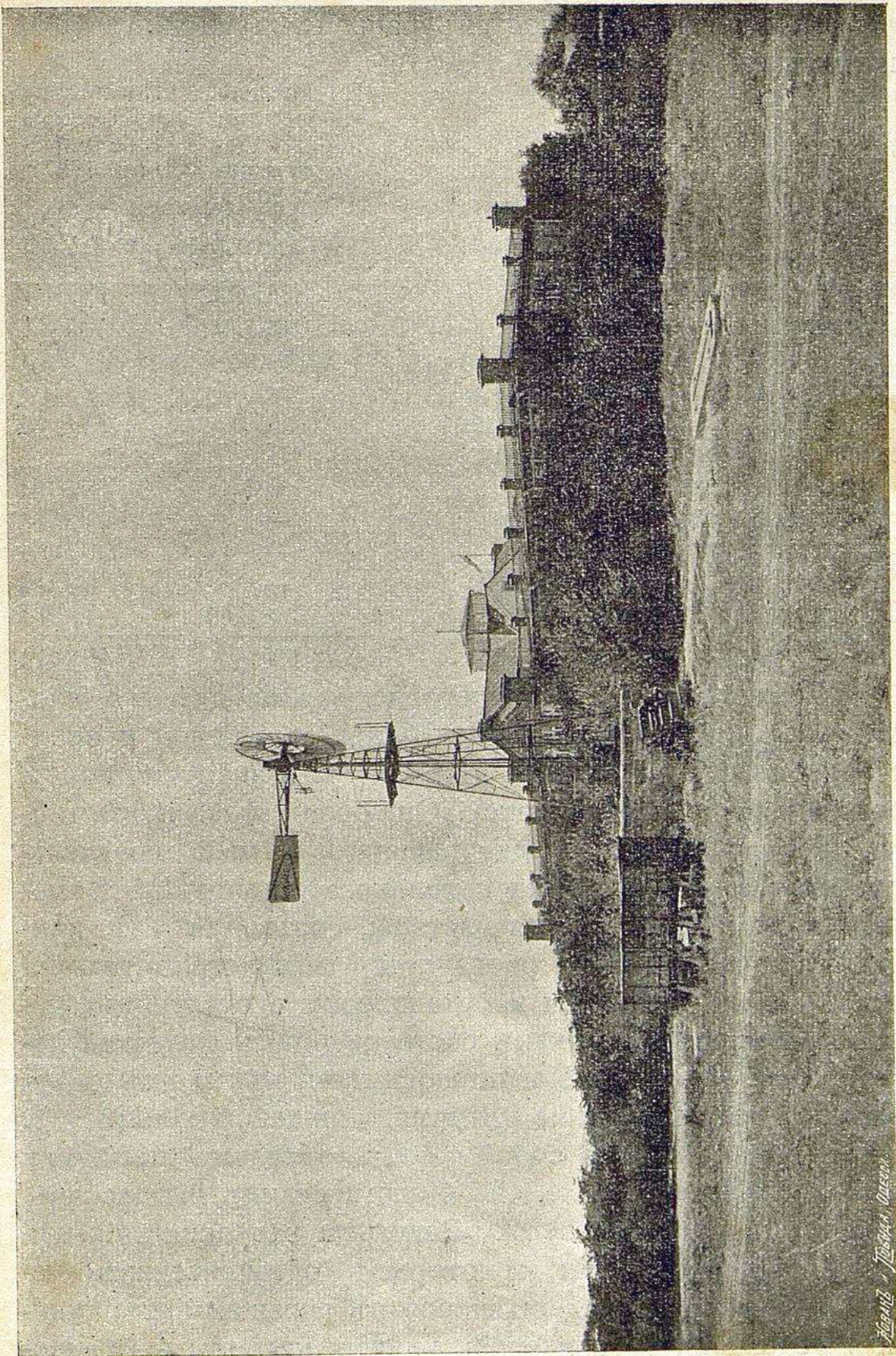
Въ видахъ эксплуатаціи Мойнакскаго озера съ лѣчебной цѣлью на берегу его построена купальня и грязелѣчебница, при которой для удобства больныхъ имѣется и гостинница, состоящая изъ 44 номеровъ. Всѣ эти зданія стоятъ на восточномъ берегу озера; ближе къ сѣверному концу его стоитъ деревянная купальня, а немного къ сѣверо-востоку отъ нея возвышаются зданія грязелѣчебницы. Сѣверная часть озера, приблизительно въ 200 саж. въ длину, отдѣлена въ послѣдніе годы плотиной и служитъ для добычи соли, остальная часть

служить исключительно лечебнымъ цѣлямъ. ВЫСОЧАЙШИМЪ указомъ 3 Февраля 1897 года Мойнакское грязелечебное озеро, признанное имѣющимъ общественное значеніе, отдано подъ охрану отъ порчи и истощенія. (Правит. Вѣст. 16 Апрѣля 1897 г.).

Пространство отдѣляющее Мойнакское озеро отъ города покрыто хорошей растительностью и застроено хорошими удобными дачами. При Мойнакской грязелечебницѣ имѣется небольшой садъ, но вполне достаточный, чтобы укрыться больнымъ отъ палящихъ лучей южнаго солнца.

Воздухъ въ Мойнакѣ, благодаря окружающей его обширной степи, вліянію озера и моря вообще чистъ и пріятенъ въ тихій жаркій день въ немъ можно уловить легкой запахъ напоминающій ароматъ фіалокъ. Изрѣдка впрочемъ, что бываетъ при западномъ вѣтрѣ (со стороны озера), въ воздухѣ чувствуется рѣзкій, противный запахъ тухлыхъ яицъ, распространяемый волнующимся озеромъ. Съ этой небольшой неприятностью больные легко свыкаются.

*Рана* Мойнакскаго озера представляетъ собой морскую воду, просочившуюся черезъ пересыпь, сгустившуюся, вслѣдствіе испаренія, и перетерпѣвшую значительныя измѣненія подъ вліяніемъ физическихъ, химическихъ и біологическихъ процессовъ, происходящихъ въ озерѣ. Цвѣтъ ея желтоватый, запахъ своеобразный, довольно рѣзкій, замѣтно отдающій сѣроводородомъ. Она много плотнѣе морской воды—удѣльный вѣсъ ея колеблется между 13° и 15° по Бомэ, и очень богата солями, главнымъ образомъ хлористымъ натріемъ; въ составъ ея кромѣ того входятъ: хлористый и бромистый магній, хлористый калий, сѣрнокислая известь и магнезія, углекислая известь, іодистый натрій, кремнеземъ, глинеземъ, углежелезистая соль и органическія вещества.



Видъ сада.

Александръ - Трубецкой, Одесса.

Количественный составъ рапы слѣдующій: въ 1000 частяхъ ея содержится:

	По анализу лабораторіи Горнаго Де- партамент въ 1880 г.	По анализу профессора В.Геммиліа- на въ 1907 г.
Хлористаго натрія NaCl. .	88,334	103,322
Хлористаго калия, KCl . .	2,953	3,307
Хлористаго магнія, MgCl <sub>2</sub> .	9,306	13,867
Бромистаго магнія, Mg. Br <sub>2</sub> .	0,070	0,081
Іодистаго натрія, Naj . .	слѣды	0,0015
Сѣрнокислой извести, CaSO <sub>4</sub>	3,383	2,375
Сѣрнокислой магнезійи, MgSO <sub>4</sub>	9,758	11,143
Углекислой и ульминовокис- лой извести CaCO <sub>0</sub> . . . .	1,000	0,750
Кремнезему, Si O <sub>2</sub> . . . . .	—	0,022
Глинозему. Al <sub>2</sub> O <sub>3</sub> . . . . .	—	0,018
Углежелѣзистой соли Fe CO <sub>3</sub>	—	0,004
Органическихъ веществъ .	4,319	7,492
	<hr/>	<hr/>
	119,173	142,382

*Грязь* Мойнакскаго озера лежитъ на днѣ его сло- емъ отъ 3 до 15 вершковъ и болѣе толщиною и пред- ставляетъ черную, очень нѣжную маслянистую массу, напоминающую собой ваксу. Она очень вязка и пластич- на. При разстираніи между пальцами въ ней замѣчает- ся лишь мягкія песчинки и только къ концу лѣта по- падаются болѣе крупныя частицы, состоящія изъ кри- сталловъ соли. Грязь образуется, вслѣдствіе взаимо- дѣйствія озерной воды и органическихъ остатковъ ра- стеній и животныхъ, какъ составляющихъ фауну и фло- ру самаго озера, такъ и приносимыхъ въ него съ окру- жающей степи и почвы вѣтрами, дождевой водой и т. д. —она представляетъ собой такимъ образомъ продуктъ сложныхъ химическихъ и біологическихъ процессовъ, происходящихъ въ озерѣ. Результатомъ окисленія, ги- дратаціи и распаденія нѣкоторыхъ органическихъ ве- ществъ являются содержащіяся въ грязи амміакъ, амин- ныя основанія, органическія жирныя кислоты и гумино-

вое вещество. Вязкостью и пластичностью грязь обязана присутствию въ ней колоидальнаго гидрата сѣрнистаго желѣза, который, образовавшись въ почвенной части грязи, впитываетъ въ себя растворъ соли и, выполняя промежутки между твердыми минеральными частицами своей вязкой студенистой массой, сообщаетъ грязи ея своеобразную консистенцію. При высыханіи грязи, вслѣдствіе окисленія сѣрнистаго желѣза, грязь теряетъ свою пластичность и разсыпается въ порошокъ. Потерянная пластичность можетъ быть возвращена грязи вновь, если ее продержатъ подъ рапой въ теченіе 5—6 дней, потому что тогда, вслѣдствіе взаимодѣйствія органическихъ веществъ порошка и сѣрнокислыхъ солей рапы, окись желѣза снова переходитъ въ колоидальное сѣрнистое желѣзо, являющееся связующимъ веществомъ грязевой массы.

Составъ Мойнакской грязи слѣдующій: 100 частей ея содержитъ :

		Анализъ лабораторіи Горнаго Департамента 1880 года.	Анализъ професора В. Геммиліана 1907 г.
Воды . . . . .		35,69	35,96
Нерастворимаго.	Кремнезема $Si O_2$ } химич. связ. . . . .	5,11	7,94
		въ видѣ песк. . . . .	7,53
	Глинозема, $Al_2 O_2$ . . . . .	2,83	4,73
	Окиси желѣза, $Fe_2 O_3$ . . . . .	1,21	1,79
	Сѣрнистаго желѣза, $Fe S$ . . . . .	0,19	0,36
	Заокиси марганца, $Mn O$ . . . . .	0,20	0,23
	Извести, $Ca O$ . . . . .	10,16	6,36
	Магнезій, $Mg O$ . . . . .	1,15	1,06
	Углекислоты, $CO_2$ . . . . .	7,58	3,48
	Фосфорной кислоты, $P_2 O_5$ . . . . .	0,06	0,16
Свободной сѣры, $S$ . . . . .	0,06	0,30	
		36,08	37,01

Растворимаго	Сѣрнокальціевоу соли, $\text{Ca SO}_4$ . . .	13,53	6,50
	Сѣрнокаліевоу соли, $\text{K}_2 \text{SO}_4$ . . .	0,71	1,13
	Сѣрнатріевоу соли, $\text{Na}_2 \text{SO}_4$ . . .	0,98	1,86
	Хористаго натрія, $\text{Na Cl}$ . . . . .	6,89	9,25
	Іодистаго натрія, $\text{NaI}$ . . . . .	слѣды	0,00041
	Хлористаго магнія, $\text{Mg Cl}_2$ . . . . .	3,01	3,53
	Бромистаго магнія, $\text{Mg Br}_2$ . . . . .	0,06	0,02
	Сѣрноватистокальціевоу соли $\text{Ca}_5\text{O}_3$ . . . . .	—	0,09
	Хлористаго аммонія и аммоніе- выхъ основаній . . . . .	—	0,06
	Извести, $\text{Ca O}$ , въ видѣ органиче- скихъ солей . . . . .	—	0,36
	Двуугленатріевоу соли, $\text{Na HCO}_3$	0,27	0,42
		25,47	23,28
Органическихъ веществъ . . . . .	2,76	3,75	

Въ виду все болѣе крупнущаго въ наукѣ убѣжде-  
нія, что цѣлебныя свойства минеральныхъ водъ и гря-  
зей, употребляемыхъ въ бальнеологіи, зависятъ глав-  
нымъ образомъ отъ ихъ радіоактивности, было жела-  
тельно подвергнуть изслѣдованію въ этомъ направленіи  
лечебныя продукты Мойнакскаго озера. Въ 1905 году  
профессоръ А. П. Соколовъ\*) изслѣдовалъ Мойнакскую  
грязь и нашель ее *ясно-радіоактивной*.

Профессоръ В. А. Гемиліанъ, занимающійся, начи-  
ная съ 1906 года изслѣдованіемъ состава и свойствъ  
продуктовъ Крымскихъ цѣлебныхъ лимановъ въ устро-  
енной имъ для этой цѣли въ городѣ Евпаторіи химиче-  
ской лабораторіи, подтвердилъ наблюденіе профессора  
А. П. Соколова. Изъ работъ В. А. Геммиліана, еще не  
законченныхъ, можно уже теперь сдѣлать слѣдующіе  
выводы.

1) Грязь Мойнакскаго озера обладаетъ несомнѣнно

\*) Журналь Русскаго физико-химическаго Общества 1905 года  
стр. 101.



радіоактивністю. Висушена въ порошокъ грязь эта вызываетъ въ электроскопѣ паденіе потенціала, возрастающее со временемъ и, слѣдовательно, выдѣляетъ радіоактивную эманацию, характерную для веществъ, содержащихъ радій.

2) Лѣчебныя грязи въ сыромъ ихъ видѣ, въ состояніи густой клейкой массы, въ высокой степени обладаютъ способностью поглощать и задерживать активную эманацию, выдѣляя ее при взбалтываніи или нагрѣваніи, грязь въ сыромъ, не высушенномъ, состояніи представляетъ собою такимъ образомъ пластическую массу, содержащую значительное количество абсорбированной летучей эманации, которая во время примѣненія грязи въ ваннахъ выдѣляется изъ нея и прямо дѣйствуетъ на соприкасающееся тѣло больного.

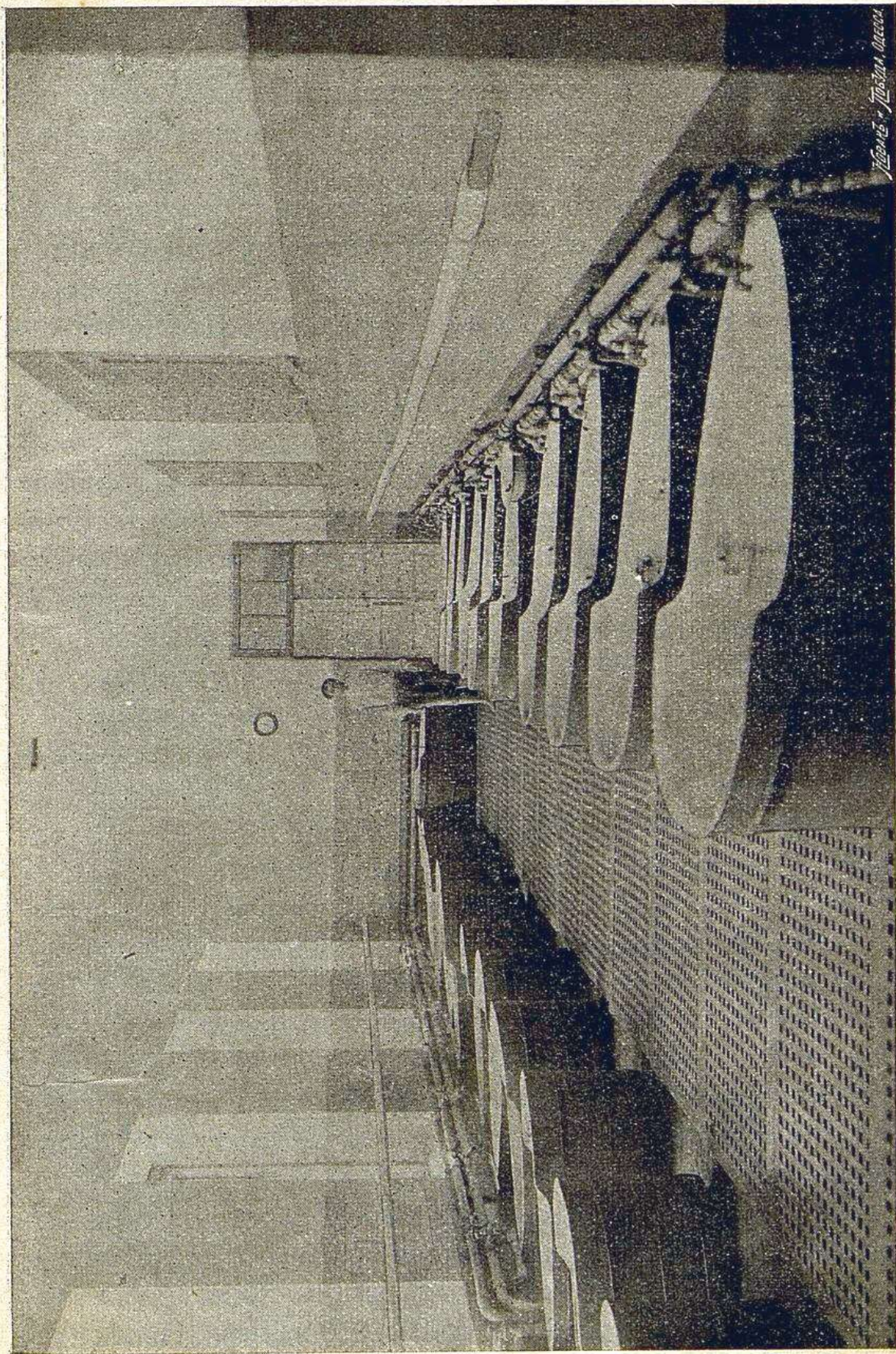
Цѣлебныя свойства Мойнакского озера давно были извѣстны окрестнымъ жителямъ татарамъ, которые и теперь еще лѣтомъ во множествѣ съѣзжаютъ къ нему для леченія. Послѣднее ведется у нихъ самымъ первобытнымъ способомъ: одни вымазываются грязью и лежатъ на солнечномъ припекѣ, другіе закапываются въ грязь въ самомъ озерѣ, гдѣ оно мельче, и вода нагрѣвается солнцемъ лучше, третьи дввольствуются лишь купаньемъ въ озерѣ. Не смотря на такое первобытное пользованіе лѣчебными средствами озера, успѣхъ его при нѣкоторыхъ болѣзняхъ былъ настолько хорошъ что обратилъ на себя вниманіе мѣстныхъ врачей С. И. Ходжаша и С. П. Цеценевскаго, которые, ознакомившись съ составомъ Мойнакской грязи и рапы, рѣшили усовершенствовать это лѣченіе и поставить его на научную почву. Они вошли въ 1886 году въ извѣстное соглашеніе съ городомъ Евпаторіей, на основаніи котораго имъ отведена была примыкающая къ озеру городская земля, для постройки на ней грязелѣчебницы. Въ 1886 г. лѣчебница была открыта, и съ этихъ поръ грязелѣченіе

на Мойнакскомъ озерѣ ведется на строго научныхъ основаніяхъ.

Первоначально лѣчебница состояла изъ 2 отдѣленій, мужскаго и женскаго, изъ которыхъ каждое дѣлилось на общее и номерное. Расположеніе ея было слѣдующее: центральную часть зданія, тянущуюся съ востока на западъ, занимали кабинеты врачей, ожидальная комната, касса, общія потѣльныя, раздѣвальные и ванныя комнаты (мужскія и женскія); къ ней съ обѣихъ сторонъ, (съ востока и запада), примыкали, подъ нѣкоторыми углами, открытыми къ юго-востоку и юго-западу, 2 крыла составляющія номерныя отдѣленія.

Въ общихъ ваннахъ помѣщеніяхъ стояло по 10 деревянныхъ, крашенныхъ эмалевой краской ваннъ, по числу которыхъ въ потѣльныхъ было поставлено по 10 кроватей для потѣнія послѣ приема грязевыхъ ваннъ. Потѣльныхъ номеровъ въ лѣчебницѣ было по 5 для мужчинъ и для женщинъ съ двумя кроватями въ каждомъ. — Каждому потѣльному номеру соотвѣтствовалъ ванный номеръ съ мраморной ванной. Въ общихъ раздѣвальныхъ комнатахъ вдоль стѣнъ стояли деревянные диваны, назначенные для больныхъ, принимающихъ рапныя ванны. Во всей лѣчебницѣ было такимъ образомъ всего 30 ваннъ и 40 кроватей для потѣнья.

Свободные концы крыльевъ, составляющихъ номерныя отдѣленія лѣчебницы были соединены довольно высокой стѣной, и въ полученномъ такимъ образомъ пространствѣ, имѣющемъ видъ трапеціи, защищенномъ отъ вѣтра со всѣхъ сторонъ стѣнами, была устроена цементная площадка для приема грязевыхъ ваннъ солнечнаго нагрѣва (*натуральныхъ*); площадка раздѣлялась перегородкой на совершенно симметрическія половины, одна для мужчинъ, — другая для женщинъ. Грязь въ лѣчебницу подвозилась въ вагончикахъ по проложенной отъ озера желѣзной дорогѣ, рапа проведена по трубамъ



Рисунгъ Д. Д. Д. Д. Д.

Ванное отдѣленіе.

изъ котельнаго отдѣленія и баковъ, находящихся во дворѣ лѣчебницы.

Одновременно съ лѣчебницей на озерѣ была построена и купальня, также имѣющая общія и номерныя отдѣленія.

Въ такомъ видѣ лѣчебница оставалась не долго,— скоро пришлось ее расширить, пристроивъ по большой общей комнатѣ (на 25 кроватей) для потѣнія въ мужскомъ и женскомъ отдѣленіи, что давало возможность принимать грязевыя ванны одновременно 45 человѣкамъ въ каждой половинѣ лѣчебницы. Вслѣдствіе быстрого увеличенія числа больныхъ въ сезонъ 1903 года лѣчебница оказалась тѣсной. Потребовалось основательное расширение ея, что и выполнено пристройкой къ одному изъ боковыхъ крыльевъ лѣчебницы новаго общаго отдѣленія съ кабинетами для изслѣдованія больныхъ, двумя обширными потѣльнями, раздѣвальной и ванной комнатой на 22 ванны и ожидальной. Старое общее отдѣленіе мужское и женское слиты въ одно,—(мужское). Такимъ образомъ лѣчебница къ сезону 1904 года была увеличена почти вдвое.

Соотвѣтственно увеличенію самой лѣчебницы увеличена цементная площадка, назначенная для приѣма грязевыхъ ваннъ и всѣ вспомогательныя части заведенія, какъ-то: водокачка, котельное зданіе, бассейны для рапы и пр.

Дальнѣйшій приростъ больныхъ, число которыхъ достигло въ сезонъ 1909 года числа 1450, выдвинулъ снова вопросъ о дальнѣйшемъ расширеніи и улучшеніи лѣчебницы, вслѣдствіе чего тотчасъ послѣ лѣчебнаго сезона приступлено къ постройкѣ новаго корпуса въ дополненіе къ мужскому отдѣленію, состоящаго изъ 2 потѣленъ на 40 кроватей каждая и ванной на 15 ваннъ и пристройкѣ къ женскому отдѣленію такихъ-же 2 потѣленъ, раздѣвальной и ванной на 20 ваннъ. Къ обоимъ

отдѣленіямъ будетъ пристроено по новой грязевой площадкѣ, такъ что къ сезону 1910 года, когда постройка эта будетъ закончена, она дастъ возможность въ ясный солнечный день втеченіе часа въ каждомъ отдѣленіи лѣчебницы отпустить 120—130 грязевыхъ натуральныхъ ваннъ, въ пасмурный-же день то же количество разводныхъ ваннъ втеченіе 2 часовъ. Кромѣ расширенія лѣчебницы, для удобства больныхъ приступлено къ увеличенію и жилыхъ помѣщеній ея постройкой отдѣльныхъ кабинокъ, доступныхъ по цѣнѣ лицамъ, не располагающимъ большими средствами.

Въ Мойнакской грязелѣчебницѣ даются слѣдующія ванны: рапныя ванны, грязевыя солнечныя или натуральныя, принимаемыя на цементной площадкѣ подъ открытымъ небомъ, и грязевыя разводныя—въ ваннахъ комнатахъ.

*Рапныя ванны* приготовляются изъ озерной воды (рапы) нагрѣтой въ котлахъ и разбавленной въ ваннѣ холодной рапой до желаемой температуры. Онѣ назначаются, какъ самостоятельное лѣченіе при различныхъ формахъ малокровія, золотухѣ, истеріи, нервной слабости, нѣкоторыхъ хроническихъ кожныхъ сыпяхъ и т. д. и кромѣ того, при болѣзняхъ, которыя вообще лѣчатся грязевыми ваннами, въ томъ случаѣ, если вслѣдствіе какого либо тяжелаго заболѣванія внутреннихъ органовъ грязевое леченіе противопоказуется, наконецъ, рапными ваннами, постепенно повышающихся температуръ, больные подготовляются къ лѣченію грязями и принятіемъ ряда ваннъ понижающихся температуръ (отходныя ванны) заканчиваютъ грязевое лѣченіе. Цѣль отходныхъ ваннъ сдѣлать тѣло менѣе чувствительнымъ къ холоду и подготовить его къ купанію въ лиманѣ и морѣ, если въ нихъ окажется надобность.

Температура отпускаемыхъ въ Мойнакѣ рапныхъ ваннъ колеблется въ предѣлахъ между 25° и 32° R., —

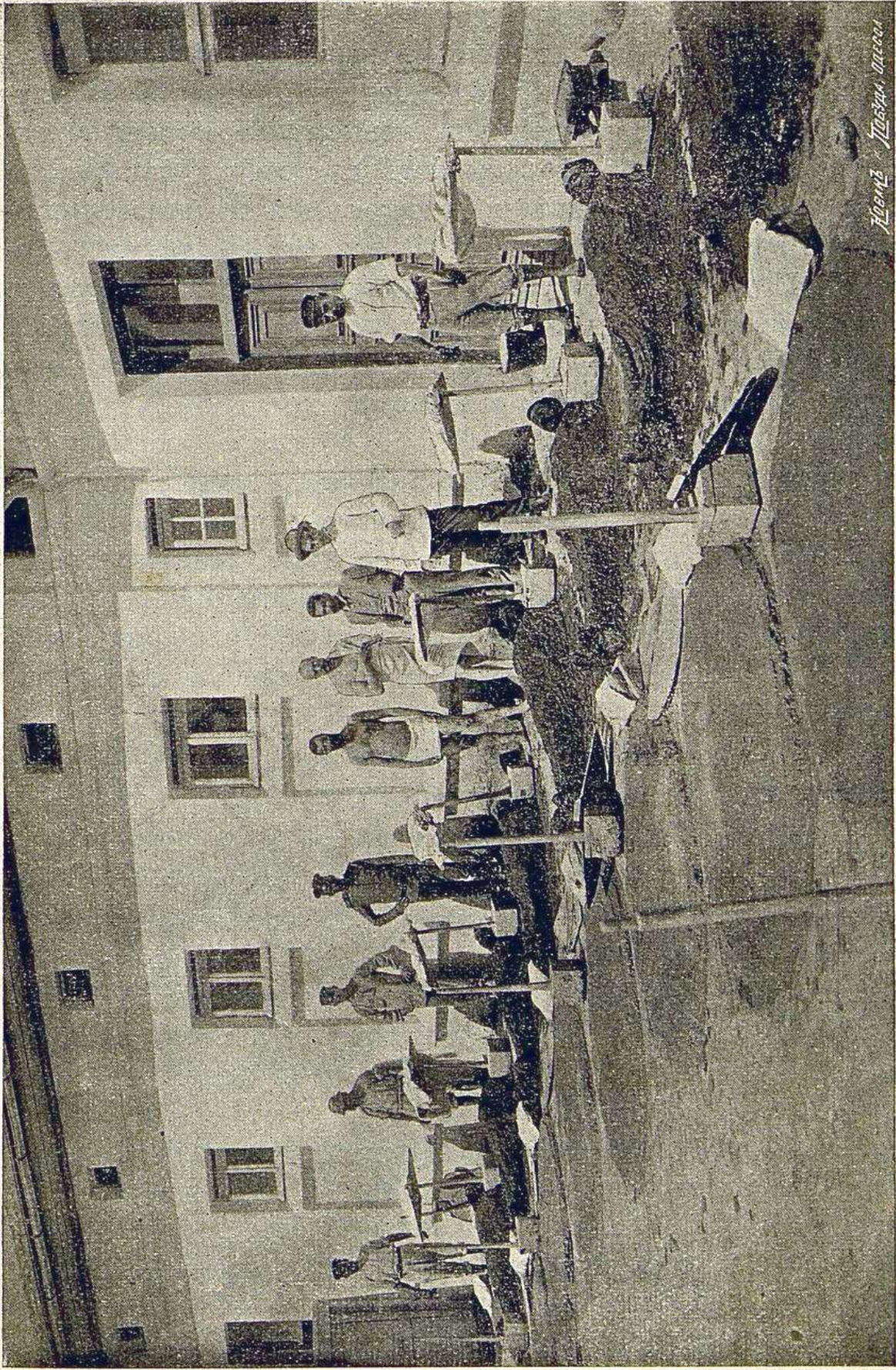
ванны болѣе высокихъ и болѣе низкихъ температуръ даются только въ исключительныхъ случаяхъ. Температура ванны, время пребыванія больного въ ней и необходимое для лѣченія количество ваннъ указываются врачомъ, вообще же больной остается въ ваннѣ отъ 10 до 20 минутъ. 20—30 ваннъ для лѣченія бываетъ достаточно.

Рапныя ванны переносятся легко и очень пріятны, освѣжая и бодря; только ванны 31° и 32° нѣсколько утомляютъ; впрочемъ это утомленіе скоро проходитъ.

*Грязевыя ванны* въ Мойнакской лѣчебницѣ даются двухъ родовъ: 1) грязевыя ванны натуральныя или солнечныя и 2) разводныя.

*Грязевыя натуральныя или солнечныя ванны* приготавливаются подъ открытымъ небомъ на цементной площадкѣ, защищенной отъ вѣтра зданіемъ лѣчебницы и стѣной, специально для этой цѣли построенной. Грязь для ваннъ берется изъ бассейновъ, устроенныхъ на берегу озера, въ которые она перекачивается вмѣстѣ съ взмученной предварительно въ озерѣ рапой и въ которыхъ она садится толстымъ, очень нѣжнымъ слоемъ. Она подвозится къ площадкѣ съ вечера, складывается въ кучки, которыя рано утромъ разминаются съ рапой и раздѣляются при помощи лопатъ въ овальныя лепешки длиною  $2\frac{1}{4}$ — $2\frac{1}{2}$  аршина, шириной въ  $1\frac{1}{2}$ —2 аршина и толщиной около  $1\frac{1}{2}$  вершка. Приготовленные такимъ образомъ лепешки нагрѣваются лучами солнца и принимаются больными, когда термометръ, введенный въ грязь параллельно поверхности лепешки на глубину  $\frac{1}{2}$  сантиметра, покажетъ требуемую температуру (37°—43° по R \*). Тогда больные выходятъ по одному по вызову лицъ, завѣдующихъ отпускомъ ваннъ, на цемент-

\*) Температура нижнихъ слоевъ грязи бываетъ значительно ниже, а на самомъ днѣ, у цемента, разнится съ температуры поверхности на 4°—6°.



Кремль \* Дворцы, Москва

Грязевыя натуральныя солнечныя ванны.

ную площадку, накинувъ на себя парусиновый халатъ или простыню, подходятъ къ назначенной для него грязи, и, повернувшись къ ней спиной, становится пятками на черту, проведенную пальцемъ въ концѣ ея однимъ изъ рабочихъ, сбрасываетъ съ себя халатъ, складываетъ руки у бедеръ и ложится, не сгибая ногъ, спиной на грязь, поддерживаемый при этомъ двумя рабочими. Подъ голову больного подкладывается подушка, а надъ головой, для защиты отъ солнца, устанавливается зонть. Все тѣло больного быстро покрывается грязью, слой которой на груди и животѣ не долженъ быть толстъ; больнымъ слабымъ, съ пороками сердца или склоннымъ къ сердцебіеніямъ, на грудь вовсе не кладутъ грязи, а покрываютъ ее полотенцемъ. Въ первый моментъ больной испытываетъ сильное чувство жара, доходящее иногда до боли, но скоро это чувство смѣняется пріятнымъ ощущеніемъ тепла. Ванна переносится говоря вообще довольно легко, если она не слишкомъ горяча.

Замазанный въ грязь больной совершенно напоминаетъ собою египетскую мумію.

Лежать въ грязи полагается отъ 10 до 20 минутъ, рѣдко больше. Выступающій при этомъ на лицѣ потъ вытирается рабочими площадки, ими же замазываются трещины, образующіяся съ теченіемъ времени въ грязевомъ покровѣ. Двигаться въ грязи не слѣдуетъ, потому что при этомъ грязь сползаетъ съ тѣла, и обнаженные части тѣла испытываютъ очень непріятное чувство холода.

Когда настало время выходить изъ ванны, двое рабочихъ быстро сгребаютъ съ больного грязь, поднимаютъ его, накидываютъ на него халатъ, и больной отправляется, поддерживаемый рабочимъ, въ ванную комнату, гдѣ его обмываютъ теплой рапой (33° R), послѣ чего онъ переходитъ въ потѣльную. Здѣсь его заворачи-



чиваютъ въ простыню и теплое одѣяло и поятъ горячимъ чаемъ, чтобы вызвать возможно большее отдѣленіе пота. Потѣнье поддерживается обыкновенно въ теченіе часа, — по прошествіи перваго получаса совершенно мокрая отъ пота простыня больного смѣняется свѣжей, еще черезъ полъ часа смѣняется и эта простыня, и больной уже не заворачивается въ одѣяло, а только покрывается имъ. Одѣяло и простыня постепенно снимаются и больной остываетъ. Потѣнье съ остываніемъ тянется  $1\frac{1}{2}$  часа; оно составляетъ очень важную часть грязевого лѣченья, поэтому отъ него освобождаются *только по необходимости*, очень слабые больные, а для нѣкоторыхъ время потѣнья сокращается. Кромѣ этихъ общихъ грязевыхъ ваннъ, въ Мойнакской грязелѣчебницѣ практикуются еще поясныя грязевыя ванны съ потѣньемъ и мѣстныя, назначаемья въ тѣхъ случаяхъ, когда болѣзнь ограничивается небольшой областью тѣла, одной или двумя конечностями, и состояніе организма противопоказуетъ приѣмъ общихъ грязевыхъ ваннъ. Потѣнье послѣ мѣстныхъ грязевыхъ ваннъ назначается изрѣдка. Такія ванны даютъ меньшей эффектъ, чѣмъ общія, но за то онѣ легко переносятся даже очень слабыми больными.

*Грязевыя разводныя ванны* принимаются вмѣсто солнечныхъ, главнымъ образомъ тогда, когда грязь на площадкѣ, вслѣдствіе дурной погоды не можетъ нагрѣться до требуемой температуры. Такимъ образомъ онѣ замѣняютъ солнечныя ванны, ни чѣмъ существенно по дѣйствию отъ нихъ не отличаясь. Впрочемъ, при извѣстныхъ заболѣваніяхъ женской половой сферы онѣ нѣкоторыми врачами предпочитаютъ натуральнымъ ваннамъ.

Приготавливаются разводныя ванны въ ваннхъ комнатахъ размѣшиваніемъ наваленной въ ванну въ количествѣ 5—8 пудовъ грязи съ горячей рапой и подли-

ваниемъ затѣмъ холодной рапы пока температура ванны достигаетъ требуемой высоты ( $31^{\circ}$ — $34^{\circ}$  R).

Разводная ванна переносится нѣсколько труднѣе солнечной, потому что принимая ее въ закрытомъ помѣщеніи приходится дышать воздухомъ, содержащимъ массу водяныхъ паровъ и сильно отдающимъ специфическимъ довольно противнымъ запахомъ, распространяемымъ грязью.

Продолжительность разводной ванны и процессъ потѣнія послѣ нея тѣ же, что и при солнечной *натуральной* грязевой.

Количество грязевыхъ ваннъ, назначаемыхъ въ Мойнакской грязелѣчебницѣ колеблется отъ 8 до 20, среднее-же количество равно 12 ваннамъ. Какое количество ваннъ долженъ принять данный больной, можетъ быть опредѣленно въ началѣ лѣченія лишь приблизительно, потому что это зависитъ, не только отъ характера и степени заболѣванія, потребовавшаго грязевого лѣченія, но еще и отъ того, какъ реагируетъ больной на ванны и каковъ успѣхъ лѣченія.

Грязевыя ванны не могутъ приниматься ежедневно, потому что онѣ въ такомъ случаѣ, могутъ повести къ истощенію организма и нервнымъ расстройствамъ. Лучше всего ихъ принимать два дня подъ рядъ, а на третій день дать себѣ отдыхъ или, для поддержанія дѣйствія грязевыхъ ваннъ, принять рапную въ  $31^{\circ}$ . Только очень крѣпкимъ больнымъ могутъ быть разрѣшены три ванны и, какъ рѣдкое исключеніе, 4 ванны подъ рядъ. Вообще принимать ванны слѣдуетъ такъ, чтобы не слишкомъ утомляться; не слѣдуетъ также искать слишкомъ горячихъ ваннъ, такъ какъ прекрасный эффектъ можетъ быть полученъ и отъ ванны не очень высокой температуры, если въ ней оставаться нѣсколько дольше, а между тѣмъ она имѣетъ то преимущество передъ горячей, что меньше ослабляетъ и не ведетъ къ

переутомленію въ послѣдствіи. Такъ какъ чрезмѣрное количество принятыхъ ваннъ можетъ дурно повліять на здоровье, то важно имѣть такой критерій, которымъ бы можно было пользоваться для опредѣленія момента, когда необходимо прекратить дальнѣйшій пріемъ грязевыхъ ваннъ. Такимъ критеріемъ служатъ нѣкоторыя явленія, наблюдаемая у больныхъ, какъ-то: появляющееся безъ всякой причины дурное расположеніе духа, потеря аппетита, упадокъ силы, крайняя потливость, бессонница, а у ревматиковъ усиленіе второе (обостреніе) стихнувшихъ было ревматическихъ болей. \*)

#### Показанія къ лѣченію грязевыми ваннами въ Мойнакѣ.

Мойнакскія грязи оказываютъ полезное дѣйствіе главнымъ образомъ при слѣдующихъ заболѣваніяхъ:

1) При различныхъ болѣзняхъ ревматическаго происхожденія: подострыхъ и хроническихъ заболѣваніяхъ суставовъ, мышцъ, слизистыхъ сумокъ сухожильныхъ влагалищъ, периферическихъ нервовъ, (параличи, невралгіи межреберная, сѣдалищная и т. п.)

2) При обезображивающемъ артритѣ и подагрѣ.

3) При хроническихъ пораженіяхъ суставовъ, суставныхъ сумокъ (водянка), сухожильныхъ влагалищъ, связокъ, костей, костнаго мозга и надкостницы (туберкулезныхъ, сифилитическихъ и пр.)

4) При перелойныхъ пораженіяхъ суставовъ, яичекъ и придатковъ.

5) При травматическихъ и воспалительныхъ уплотненіяхъ тканей и развившихся на этой почвѣ тугоподвижности сустава, контрактурахъ и т. д.

6) При сифилисѣ вторичномъ и третичномъ, съ особеннымъ успѣхомъ при сочетаніи съ ртутнымъ лѣченіемъ. При этомъ меркуриализма обыкновенно не на-

---

\*) Первое обостреніе наблюдается въ Мойнакѣ на 3—6 ваннъ при дальнѣйшемъ пріемѣ ваннъ боли стихаютъ.

блюдается, а если онъ былъ раньше, то быстро исчезаетъ. Язвенные процессы на кожѣ быстро уступаютъ лѣченію грязями даже безъ одновременнаго лѣченія ртутью.

7) При болѣзняхъ спинного мозга и его оболочекъ (міэлиты, менингиты).

8) При хроническихъ экссудативныхъ заболѣваніяхъ не гнойнаго характера (плевриты, перитониты и т. д.) и зависящихъ отъ нихъ страданіяхъ — невралгіи, парезы и параличи отъ давленія эксудата на нервныя стволы и т. п.

9) При женскихъ заболѣваніяхъ; метритахъ, эндометритахъ, пара и периметритахъ, сальпингитахъ, оофоритахъ, за маточной кровяной опухолью и т. д.; при склейкахъ и тяжахъ, развившихся вслѣдствіе бывшихъ воспаленій.

10) При золотушныхъ туберкулезныхъ пораженіяхъ лимфатическихъ железъ и кожи.

11) При хроническихъ болѣзняхъ кожи экземъ, псориазъ, чирьяхъ и т. д.

*Противопоказанія лѣченія грязями.* Главными противопоказаніями лѣченію грязями служатъ старческой возрастъ, значительный упадокъ общаго питанія и истощеніе организма, лихорадочныя болѣзни\*), болѣзни сердца, сосудовъ и легкихъ *въ высокихъ степеняхъ ихъ развитія*, (некомпенсированные пороки сердца, жировое перерожденіе его, сильное нервное сердцебиеніе); высокая степень склероза сосудовъ, аневризма, кровоточивость; эмфизема легкихъ, туберкулезъ; склонность къ кровохарканью и т. д.; всякаго рода кровотеченія, если они не зависятъ отъ болѣзни, требующей лѣченія грязями; злокачественныя новообразованія; болѣзни мозга со

\*) Повышенная нѣсколько (до 38,0°—38,5° С) температура при ревматизмѣ суставовъ, какъ показываетъ опытъ, противопоказаніемъ лѣченію грязями не служитъ.

склонностью къ мозговымъ кровоизліяніямъ; неврастенія и истерія съ сильной возбудимостью нервной системы; беременность болѣе 6 мѣсяцевъ; воспаленія почекъ. О почечныхъ болѣзняхъ, впрочемъ, вопросъ нельзя еще считать вполнѣ рѣшеннымъ.

Для лѣчащихся въ Мойнакской грязелѣчебницѣ установлены слѣдующія правила:

1) Съ самаго начала лѣченія больные должны вести регулярную жизнь, стараясь по возможности меньше утомляться. Всякихъ волненій слѣдуетъ избѣгать, сну удѣлать не меньше 8 часовъ, ложась при этомъ въ постель не позже 11—12 часовъ ночи.

2) Пища должна быть легкая и питательная,—блюда слишкомъ жирныя и сильно приправленныя пряностями не допускаются, равно какъ и *слишкомъ* холодныя напитки въ виду того, что желудокъ при лѣченіи рапными и грязевыми ваннами (главнымъ образомъ послѣдними) очень легко разстраивается отъ погрѣшности въ діетѣ: фрукты разрѣшаются въ умѣренномъ количествѣ и лишь вполнѣ зрѣлыя. *Спиртные напитки* должны быть совершенно исключены изъ діеты лѣчащихся грязевыми ваннами; употребленіе ихъ можетъ быть допущено врачомъ лишь въ томъ случаѣ, если оно показуется общимъ состояніемъ больного, какъ лѣчебное средство.

3) На ночь не слѣдуетъ обременять желудка, чтобы это не мѣшало сну, однако слегка поужинать слѣдуетъ.

Рапныя ванны можно принимать или на голодный желудокъ или выпивъ стаканъ молока или чаю съ булкой, а послѣ ванны можно вскорѣ позавтракать. Передъ грязевой же ванной, приблизительно за часъ, слегка позавтракать необходимо, чтобы не чувствовать во время потѣнья и послѣ него мучительнаго голода, потому что даже позавтракавъ, какъ сказано, приходится втеченіе

по меньшей мѣрѣ 5—5½ часовъ оставаться безъ пищи (такъ какъ ванна съ потѣньемъ тянется не меньше 2—2½ часовъ, и ѣсть послѣ ванны грязевой раньше какъ черезъ 1½ часа, не разрѣшается), а за это время, принимая грязевую ванну и потѣя, проголодаться можно основательно.

Больные возможно дольше должны оставаться на воздухѣ, но гулять до утомленья не слѣдуетъ, въ особенности передъ грязевой ванной. Одѣваться слѣдуетъ нѣсколько теплѣе обыкновеннаго, но слишкомъ кутаться не надо. Говоря вообще, одѣваться надо настолько, чтобы не чувствовать холода, въ дурную же погоду выходить изъ комнаты, если это необходимо, можно хорошо укутавшись. Выходя изъ дому вечеромъ, слѣдуетъ застаться теплымъ, потому что по вечерамъ воздухъ въ Мойнакѣ (Евпаторіи) бываетъ влаженъ, и часто выпадаетъ довольно обильная роса.

5) На грязевую ванну надо брать съ собой 2 мохнатые или 3 обыкновенныя простыни, полотенце, кусокъ холста для компресса на голову, теплое одѣяло или пледъ, немного чаю или малины и сахару.

**Н. В.** Куренье въ потѣльныхъ комнатахъ до конца потѣнья воспрещается, во избѣжаніе порчи воздуха, и, какъ вслѣдствія ея, головной боли.

6) Больной, чувствующій себя передъ ванной утомленнымъ, вслѣдствіе бессонницы или другой причины, лихорадящій и имѣющій разстройство желудка, долженъ заявить объ этомъ *со ванны* врачу. Во время менструаціи ванны не принимаются.

Если въ грязевой ваннѣ больной чувствуетъ головокруженіе, головную боль, затрудненіе дыханья, сильный звонъ въ ушахъ, сердцебиеніе и т. д. то долженъ также заявить врачу, или лицу, завѣдывающему укладкой грязи; въ такомъ случаѣ ванна немедленно прекращается.

При приемѣ грязевыхъ ваннъ какъ натуральныхъ, такъ и разводныхъ всегда присутствуетъ врачъ; онъ обходитъ и потѣльныя комнаты, наблюдая за потѣющими.

7) *Ранняя ванны* даются утромъ отъ 7<sup>1/2</sup> часовъ до 10 и вечеромъ отъ 5 до 6 часовъ.

*Приемъ грязевыхъ ваннъ* начинается въ 10—11 часовъ утра. Больные вызываются на нихъ поочередно по списку, составленному на канунъ.

Мойнакская грязелѣчебница открывается ежегодно 20-го Мая и функционируетъ по 20 Августа; лѣчащіяся въ ней селятся или городѣ или на дачахъ, расположенныхъ между городомъ и лѣчебницей и прѣзжаютъ въ лѣчебницу лишь для приема ваннъ, или въ имѣющейся при лѣчебницѣ гостинницѣ. Последнее для многихъ больныхъ является болѣе удобнымъ, избавляя ихъ отъ лишней тряски и утомительной ѣзды въ жару. Гостинница и ресторанъ ея хорошо обставлены, въ ней 44 номера. Цѣны ея соотвѣтствуетъ цѣнамъ городскихъ гостинницъ.

Для людей съ малыми средствами, при гостинницѣ имѣется мужской и женскій пансионъ, въ которомъ больные размѣщаются въ отдѣльныхъ комнатахъ по 2—3 человека, платя за лѣчение и содержаніе втеченіе 24 дней по 90 руб.

Если больной втеченіе 24 дней своего лѣченія не закончилъ, то онъ можетъ оставаться въ пансионѣ долѣе платя за каждый день по 4 рубля.

Такъ какъ количество мѣстъ въ пансионѣ ограничено, то желающіе помѣстится въ немъ должны заявить объ этомъ заранѣе, указавъ время своего поступленія, и прислать задатокъ въ размѣрѣ 15 рублей, который остается въ пользу лѣчебницы, если больной запоздаетъ болѣе чѣмъ на 5 дней, при чемъ занятая имъ очередь теряется. Запоздавшіе больные не настолько, чтобы потерять очередь, считаются поступившими на лѣчение въ срокъ, указанный имъ при высылкѣ задатка.

Мойнакская грязелѣчебница соединяется съ городомъ Евпаторіей, отъ которой находится въ 2<sup>1/2</sup> верстахъ телефономъ.

Евпаторія уѣздный городъ, расположенный въ степной части крымскаго полуострова, на западномъ берегу его, между соляными озерами, имѣетъ чистый песчаный берегъ и славится лучшими въ Крыму морскими купаньями. Она соединена съ Одессой Севастополемъ пароходнымъ сообщеніемъ и расположена въ 63 верстахъ отъ Симферополя. О выгодахъ Евпаторіи какъ курорта распространятся здѣсь считаемъ лишнимъ; онѣ ясны для каждаго, кто вспомнить о чистомъ и тихомъ морѣ съ мягкимъ бархатистымъ дномъ, прекрасномъ пляжѣ, близости Мойнакскаго озера и грязелѣчебницы, обилии хорошихъ дачъ и чистомъ воздухѣ.

**Сообщеніе грязелѣчебницы съ городомъ Евпаторіей на фаэтонахъ и на линейкахъ (открытыхъ и закрытыхъ).**

Плата за фаэтонъ отъ города до лѣчебницы одинъ конецъ . . . . .	50 к.
Проѣздъ туда и обратно . . . . .	75 к.
Тотъ же конецъ на линейкѣ . . . . .	10 к.

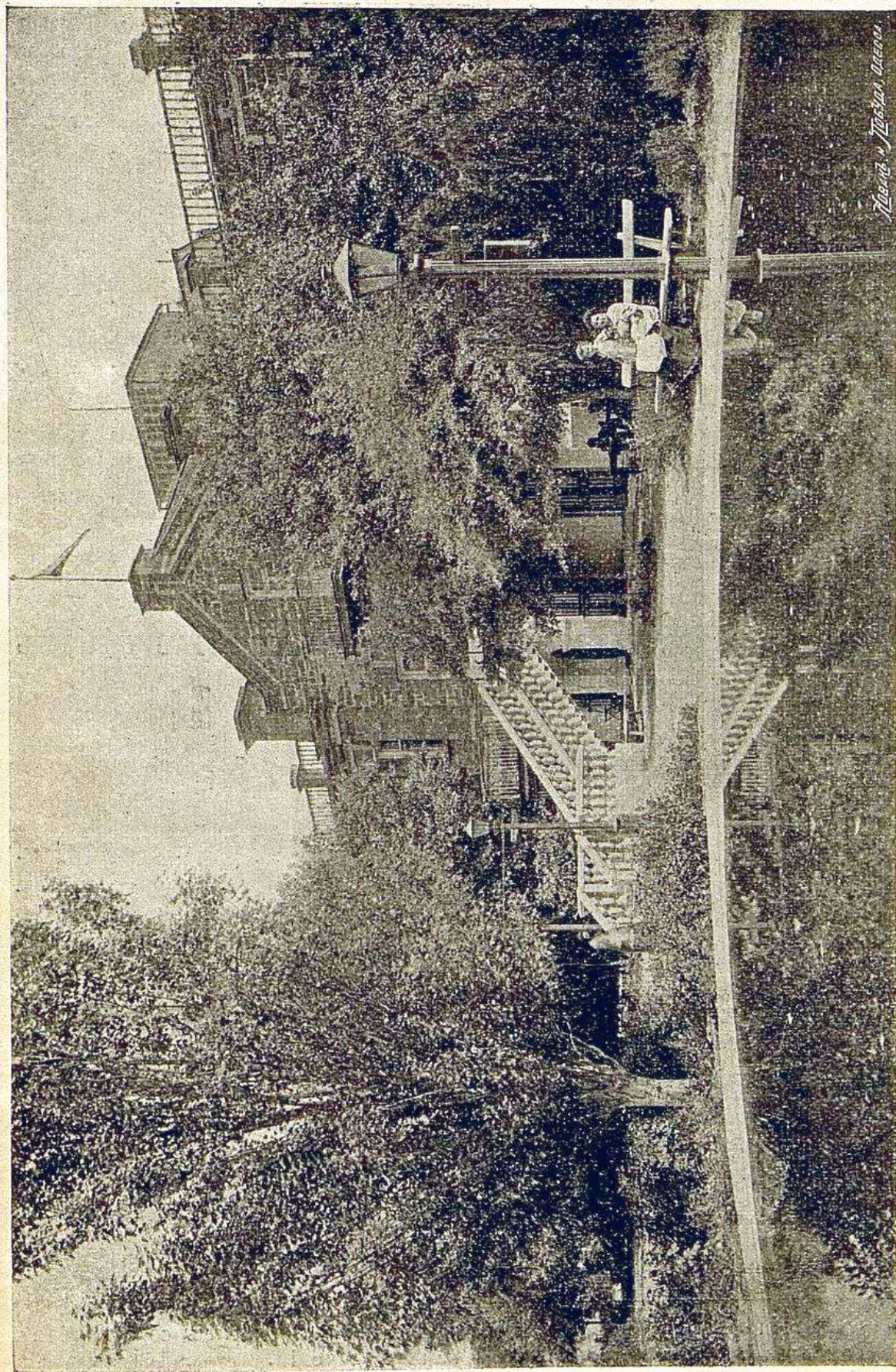
**Цѣны Мойнакской грязелѣчебницы слѣдующія:**

Рапная ванна въ общей залѣ . . . . .	— р. 60 к.
” ” въ номерѣ . . . . .	1 р. — к.
Грязевая ванна натуральная (солнечная) или разводная . . . . .	1 р. 50 к.
Мѣстная грязевая ванна . . . . .	1 р. — к.
Кровать для потѣнья въ общей залѣ	
I класса . . . . .	— р. 50 к.
II класса . . . . .	— р. 30 к.
Грязевая ванна съ потѣньемъ въ номерѣ . . . . .	2 р. 50 к.
Кипятокъ для заварки чая при потѣннн . . . . .	— р. 10 к.

**За врачебное наблюденіе во время лѣченія ваннами:**

Пользующіеся только рапными ваннами платятъ . . . . .	5 р.
Пользующіеся рапными и грязевыми ваннами платятъ . . . . .	15 р.
Пользующіеся мѣстными грязевыми ваннами платятъ . . . . .	10 р.





Дворъ в Дрезден, Далеки.

Гостинница при грязелечебницѣ.

**Первое изслѣдованіе больныхъ въ кабинетѣ оплачивается особо.**

Вознагражденіе лицъ, завѣдующихъ отпускомъ ваннъ, зависитъ отъ усмотрѣнія самихъ больныхъ.

---

Курсъ лѣченія грязевыми и рапными ваннами въ общей залѣ (безъ купанья въ лиманѣ), для людей съ малыми средствами	40 р. — к.
*) Курсъ лѣченія съ содержаніемъ въ пансіонѣ въ теченіе 24 дней . . . . .	90 р. — к.
За прокатъ халата въ сезонъ . . . . .	2 р. 50 к.
„ „ „ за одну ванну . . . . .	— р. 25 к.
Халаты продаются . . . . .	по 4 р. — к.
Простыня . . . . .	— р. 10 к.
За мытье халата или простыни при грязи за все время . . . . .	2 р. — к.

---

**Цѣны Мойнакской гостинницы соотвѣтствуютъ цѣнамъ городскихъ гостинницъ.**

Номера отъ 1 руб. 50 коп. до 3 руб.

---

Обѣдъ изъ 2-хъ блюдъ . . . . .	— р. 60 к.
„ „ 3-хъ „ . . . . .	— р. 85 к.
„ „ 4-хъ „ . . . . .	1 р. — к.
Стаканъ молока . . . . .	— р. 10 к.
„ чая . . . . .	— р. 10 к.
„ кофе . . . . .	— р. 20 к.
„ „ со сливками . . . . .	— р. 30 к.
Булка французская . . . . .	— р. 10 к.
За самоваръ . . . . .	— р. 25 к.
Стеариновая свѣчка . . . . .	— р. 10 к.

**При лѣчебницѣ находится постоянно врачъ.**

---

\*) Плата за врачебное наблюденіе и за лѣченіе съ содержаніемъ въ пансіонѣ, вносится въ кассу въ началѣ лѣченія.

29/

24/viii

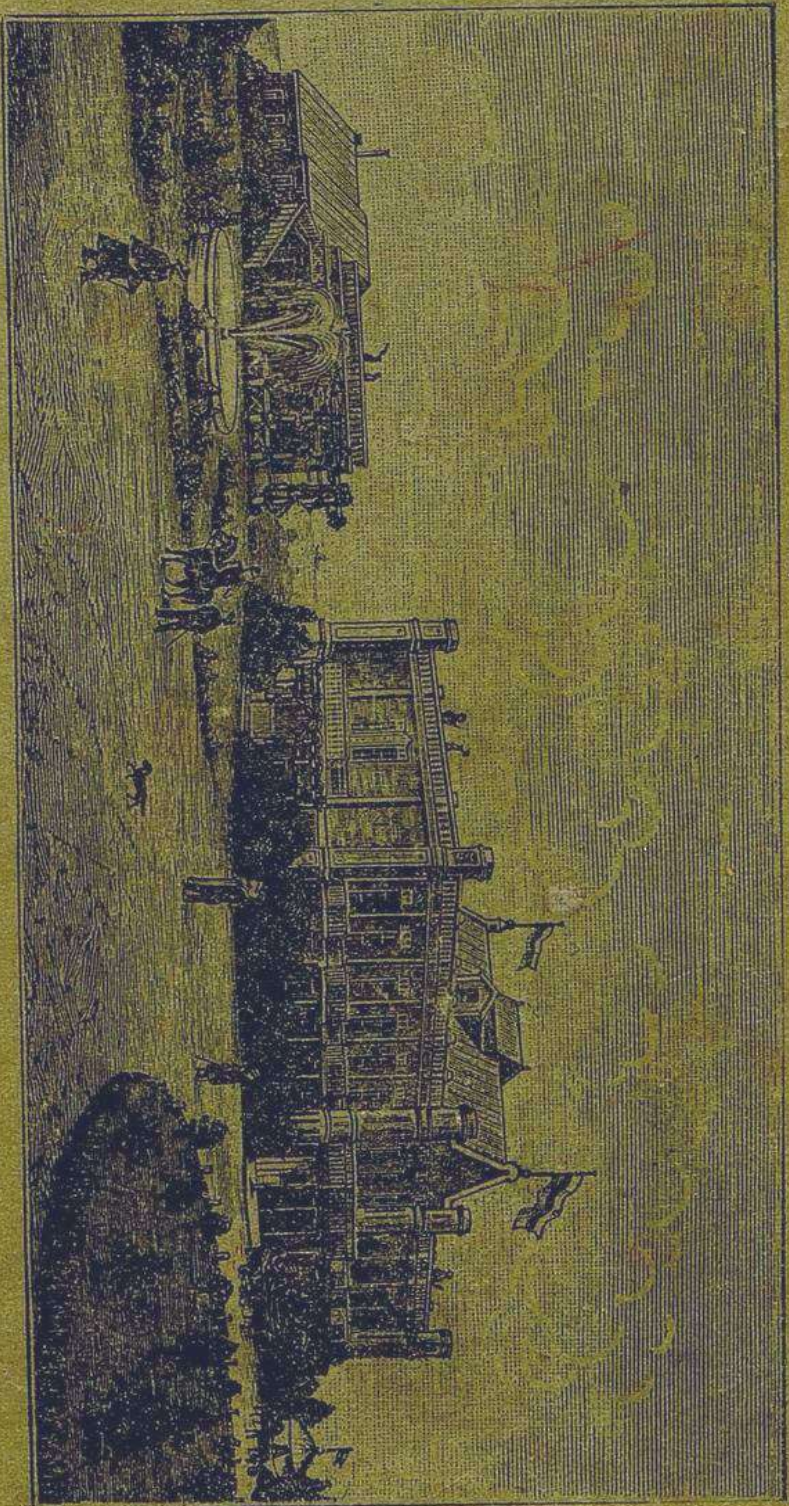
19/5/1502

~~16/iv 1502~~

~~14/iii 1480~~

~~14/ii 918~~

~~21/vii 1523~~



Мойнакская грязелечебница.